

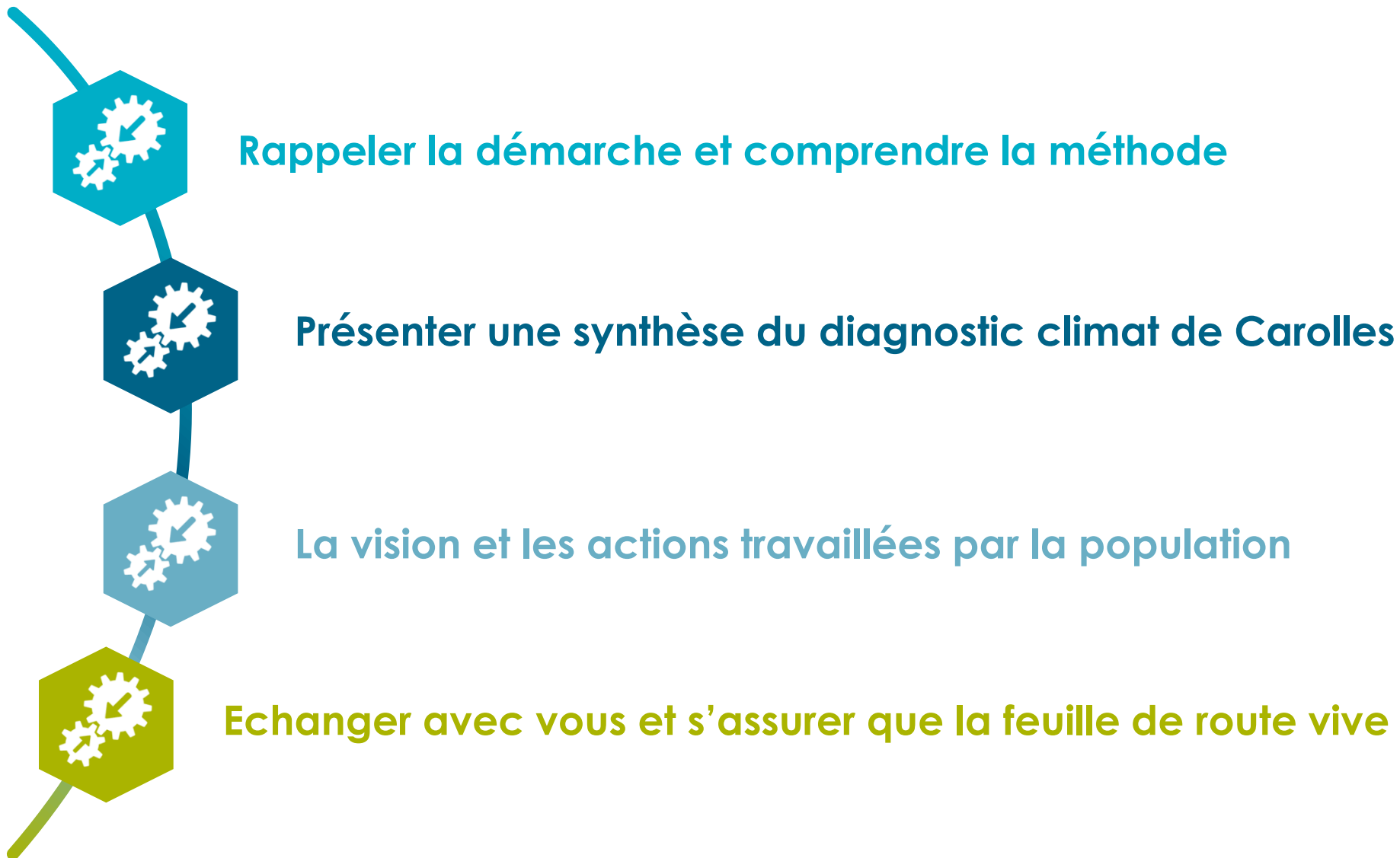
Décembre 2025



Mission d'accompagnement de la commune de Carolles pour réaliser une feuille de route incarnant la stratégie du projet de territoire, par items de la transition écologique

Restitution synthétique

Au programme de cette présentation...



La démarche



La démarche

Été 2024 : la mairie de Carolles candidate à une expérimentation portant sur la construction d'une feuille de route de transition écologique à horizons 2050 et 2100

Printemps 2025 : validation de cette mission financée à 100 % par l'Agence nationale de cohésion des territoires et soutenue par la DDTM de la Manche

Le **cabinet Espelia** est missionné pour réaliser cette mission



Juillet à novembre 2024 : visites, analyses, conduites d'ateliers et restitution du travail réalisé

CAROLLES EN 2050

ET SI ON L'IMAGINAIT ENSEMBLE ?

A l'heure de la transition écologique, les citoyens sont invités à imaginer ensemble des actions concrètes pour favoriser le bien-vivre avec un Carolles à +2,4°C à horizon 2050, et une France à +4°C à horizon 2100.

4 TEMPS FORTS :

"Le climat à Carolles à horizon 2050 et 2100 : ce que l'on sait"

le mardi 7 octobre à 19h

Une **conférence**, avec Nicolas Buffard, référent Normandie chez Météo France et membre du GIEC normand, et Florence Richard, secrétaire générale de la COP Normandie (Préfecture de Région)

"Imaginer le futur de Carolles d'ici 2050 et 2100"

le mardi 14 octobre de 18h à 20h

Un **atelier** pour toutes et tous - parents, vos enfants sont les bienvenus.

"Construire un plan d'actions"

le mardi 4 novembre de 18h à 20h

Un **atelier** pour toutes et tous - parents, vos enfants sont les bienvenus.

"Faire la synthèse de la démarche"

le mardi 25 novembre à 18h

Une **réunion publique** de restitution de la démarche

Tous ces rendez-vous ont lieu à l'espace François Simon

Les phases de mission



7 octobre 2025 :
conférence sur
le climat

4 novembre 2025 :
ateliers – construire
un plan d'actions



Juillet 2025 :
visite de terrain



14 octobre 2025 :
ateliers – imaginer
le futur de
Carolles
en 2050



24 novembre 2025 :
restitution du travail
réalisé



Le diagnostic : quel climat à Carolles en 2050 et 2100 et quels enjeux pour la transition écologique ?

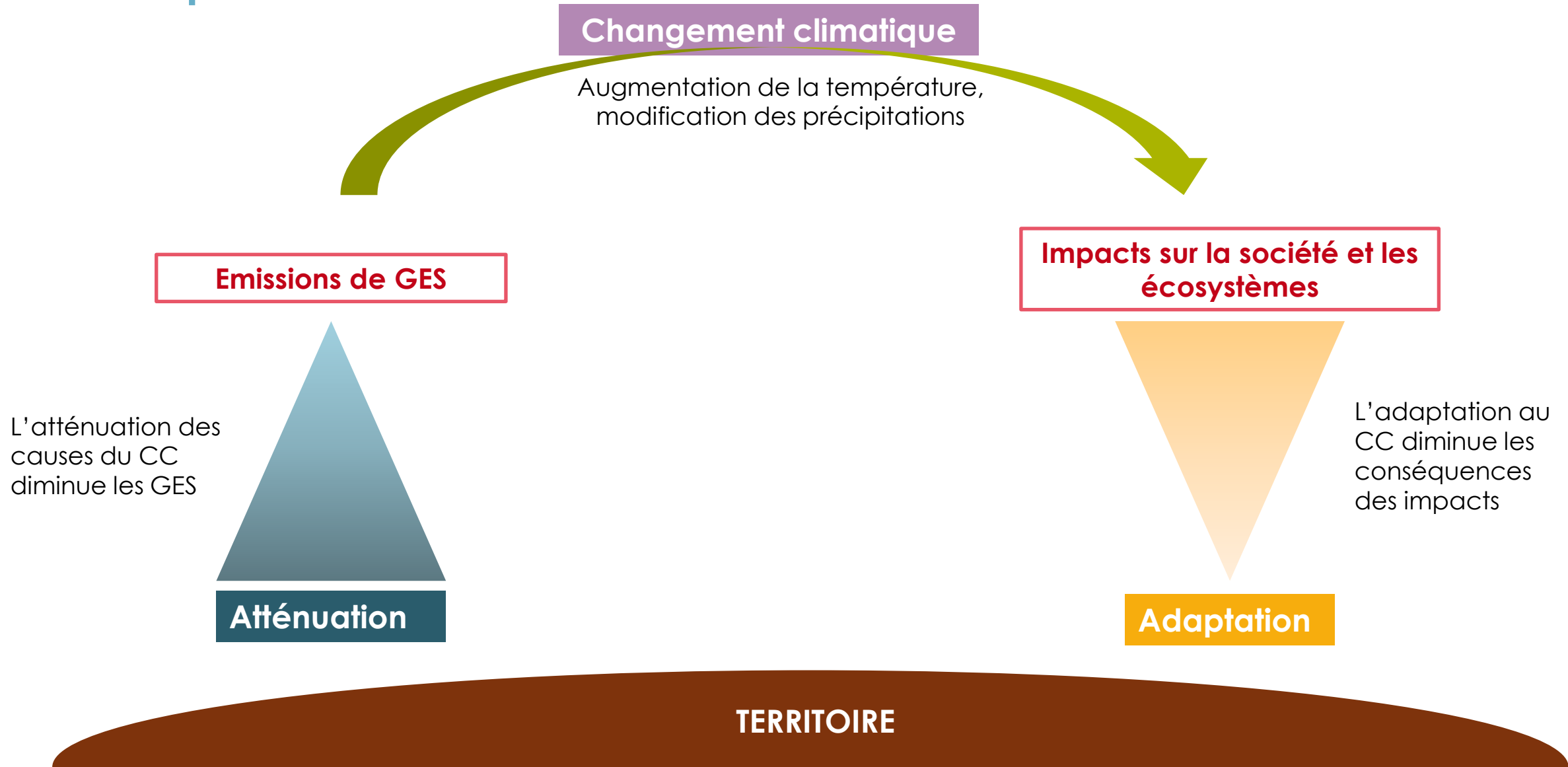
Impulser les transitions écologiques par l'action publique

L'expression transition écologique désigne la transformation profonde et progressive du fonctionnement d'un territoire pour réduire l'empreinte des activités humaines sur l'environnement et parvenir à un développement durable (ANCT).

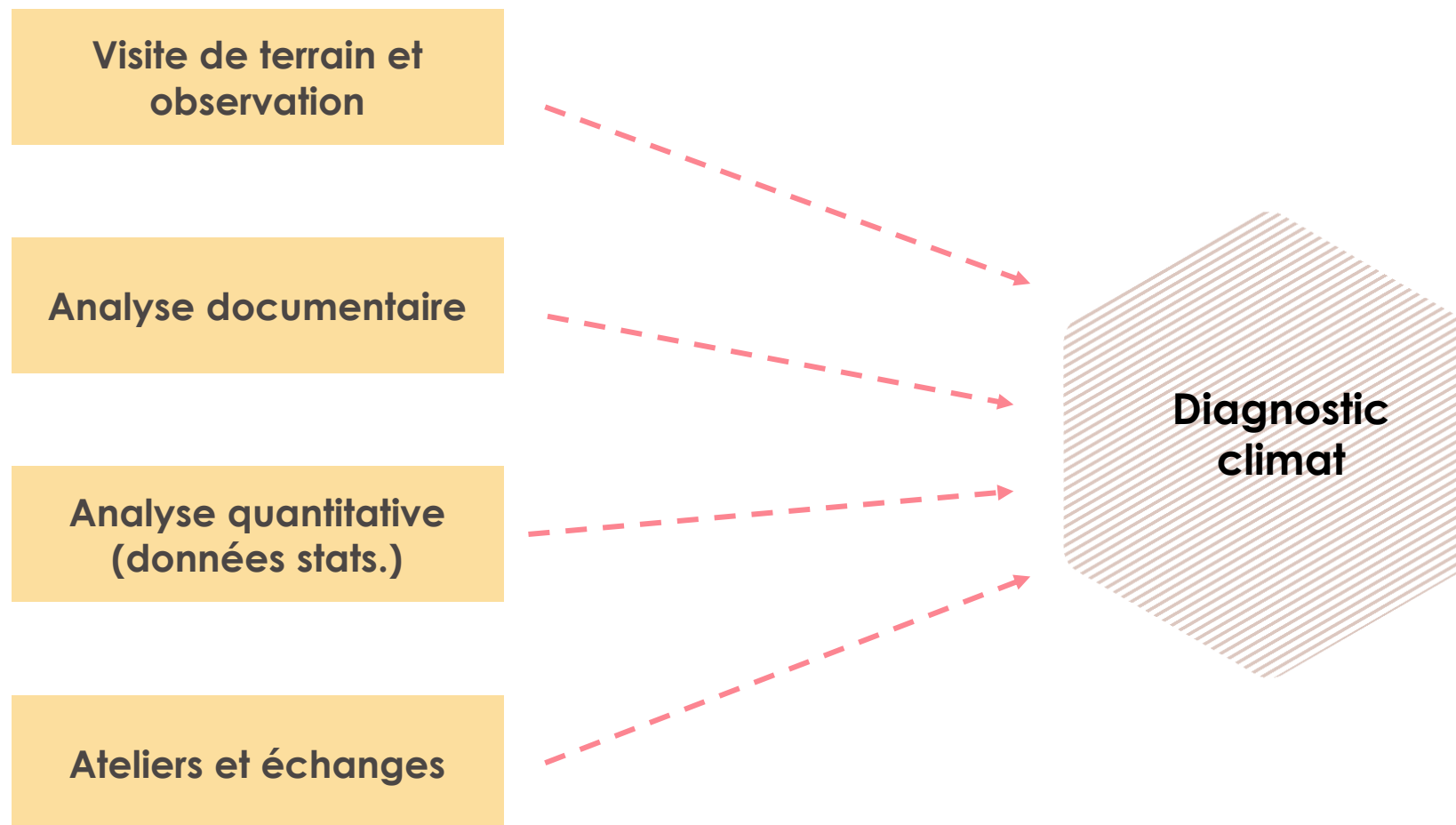
Différents plans et acteurs territoriaux aiguillent la territorialisation des objectifs de transition écologique fixés par l'Etat.



Comprendre les notions d'adaptation et d'atténuation au changement climatique



La méthode utilisée pour notre diagnostic



Carolles, une commune qui dispose d'atouts au service de sa résilience

- Une commune **agréable à vivre**, à laquelle sa population est **attachée**
- Une commune qui dispose d'une **école**, de **services** et de **commerces de proximité**
- Une commune **riche en biodiversité** : faune, flore, zones humides, jardins, mer et littoral...
- Une commune **attractive**, pour la population permanente, mais également à titre touristique
- Des **actions fortes déjà engagées** en facteur de la transition écologique : préservation de zones humides, créations de jardins, désimperméabilisation de voiries, etc.

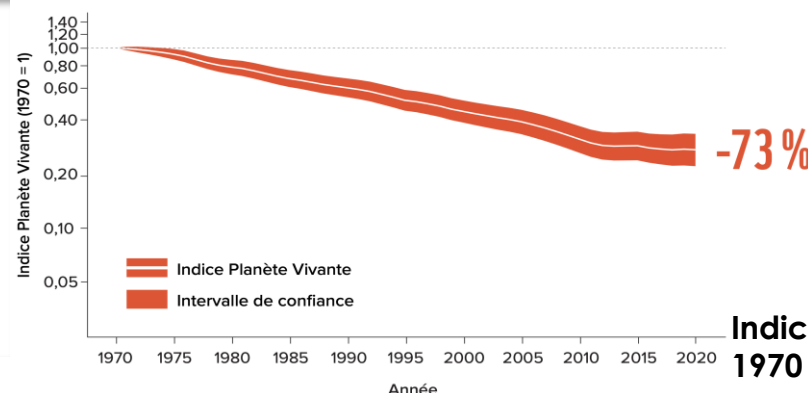


Voyez-vous d'autres atouts à mettre en avant ?

Un contexte global qui va nécessairement toucher la commune de Carolles



Une dépense forte au pétrole, une ressource en voie de raréfaction très importante



Indice Planète Vivante mondial de 1970 à 2020 basé sur 34 836 populations suivies de 5 495 espèces de vertébrés.



Une dépense forte au pétrole, une ressource en phase de raréfaction très importante

Les enjeux d'atténuation pour Carolles

Des problématiques :

- Vécues par les habitants, acteurs économiques, usagers du territoire
- Inscrites dans les différents documents cadres

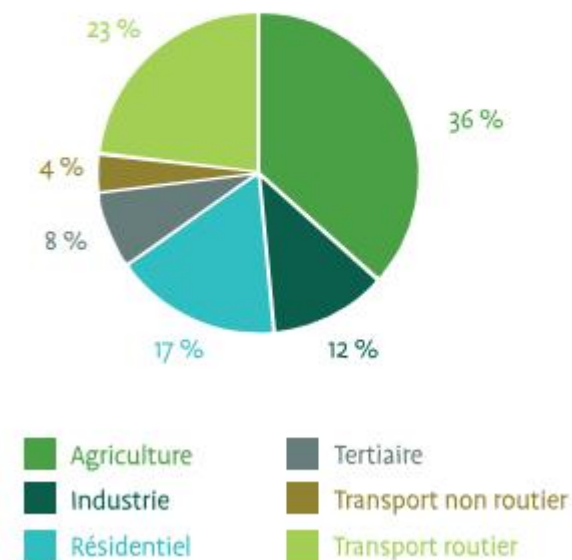
Energie :

- **L'agriculture, le transport routier et le résidentiel** sont les trois secteurs les plus émetteurs de gaz à effet de serre à l'échelle de Granville Terre et Mer.
- **Pas de donnée sur les consommations d'énergie à Carolles**
- **Pas de donnée sur la production d'ENR à Carolles**
 - Ambition du Plan climat GTM de développer la filière bois et le solaire

⇒ Des enjeux de réduction des consommations et de développement de la production d'ENR

Émissions de gaz à effet de serre sur le territoire de Granville Terre et Mer en 2021 (en tonnes équivalent CO₂)


Source : Données ORECAN



Objectifs du PCAET GTM


Division par 2
 de nos consommations
 d'énergie


- 75 %
 d'émissions de gaz
 à effet de serre
 d'ici 2050


75 %
 d'énergies renouvelables
 dans notre mix
 énergétique

Source : PCAET GTM

Les enjeux d'atténuation pour Carolles

Mobilités :

- Une forte **dépendance à la voiture individuelle** carbonée
- Des réseaux de **transports en commun existants, mais insuffisants**
- Des infrastructures de **mobilités douces** encore peu présentes et des pratiques encore peu répandues
- Une problématique d'**autonomie** des déplacements pour les populations plus âgées

⇒ Un enjeu de développement des solutions de mobilité décarbonées : mobilité douce et alternative à la voiture

Habitat :

- Une forte **prédominance des résidences secondaires** (60 % des logements)
- Une **majorité de résidences individuelles**
- Un **parc à l'âge varié**, avec une importante part d'habitat ancien et une vague de construction post-1990
- Peu de données sur les modes de chauffage

⇒ Un enjeu d'amélioration du parc ancien et de qualité, notamment thermique, du parc neuf

Les enjeux d'atténuation pour Carolles

Eau, sol, biodiversité :

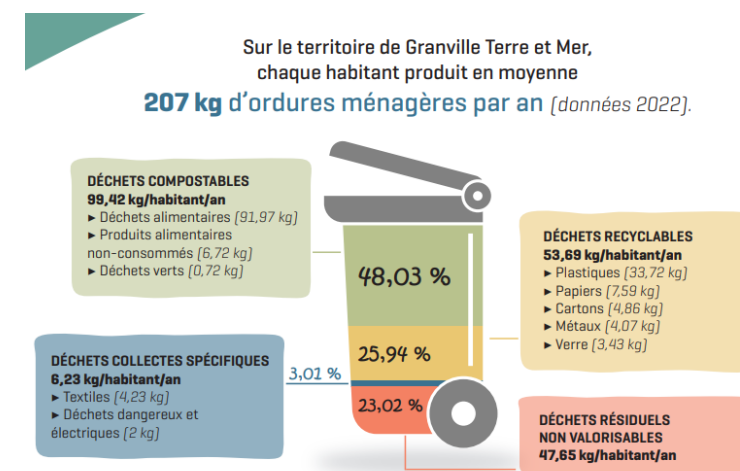
- **Des cours d'eau et des zones humides soumis à des pressions anthropiques** (imperméabilisation, rejet de pesticides en amont,)
- Des flux touristiques pouvant mettre en **tension la disponibilité de la ressource en eau et générer des conflits d'usages**
- Une **patrimoine paysagé remarquable et une biodiversité riche**

⇒ Un enjeu de préservation d'une biodiversité fragilisée par les changements climatiques, un enjeu d'économie de la ressource en eau et de gestion des tensions.

Déchets et économie circulaire :

- **Une forte saisonnalité** pouvant créer des **tensions sur le système de gestion** des déchets de Carolles
- **Un programme local de prévention des déchets ménagers et assimilés** (2023-2028) et un Plan d'actions d'économie circulaire à l'échelle de GTM

⇒ Un enjeu à réduire la production de déchets et à améliorer le traitement et la valorisation



D'autres enjeux pour Carolles

Tourisme :

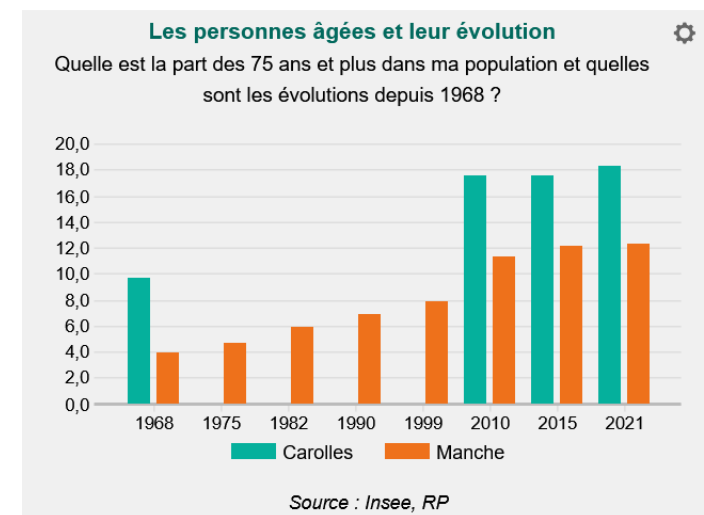
- Une **forte saisonnalité de la fréquentation du territoire intercommunal** avec une hausse du nombre d'excursionnistes (1 242 039 en août 2025, Attitude Manche) et une augmentation des nuitées touristiques en **mai, juillet et août** (env. 1 000 000 en août 2024)
- Des **mobilités touristiques de proximité** : en 2024, 88 % des nuitées sont françaises et 73 % des excursionnistes sont issus d'un bassin de proximité (à 3 heures)
- Une **progression d'audience du site web** de l'Office de Tourisme Granville Terre et Mer

⇒ Un enjeu d'accompagnement des activités touristiques afin de limiter les pressions qu'elles peuvent générer sur le territoire.

Entraide :

- **53 % de la population a plus de 60 ans** dont 18 % a plus de 75 ans. (Insee, 2022)
 - 155 personnes vivant seules.
 - 51 % des personnes des plus de 80 ans vivent seules.
- **81 enfants entre 0 et 14 ans présents sur la commune.** (Insee, 2022)
- **Un réseau d'association très actif**

⇒ Un enjeu à créer des solidarités afin de soutenir les populations les plus vulnérables



Les tendances du climat à connaître

Passées

- Depuis 1959, la Basse-Normandie enregistre un réchauffement marqué d'environ **+0,3 °C par décennie**, avec des records récents en 2020, 2022 et 2023.
- La **mer de la Manche** s'est réchauffée d'environ **+1 °C en 15 ans**, entraînant une acidification progressive des eaux côtières.
- Le littoral de Carolles connaît une **érosion modérée du trait de côte** (0,5–1,5 m), bien que globalement stable sur plusieurs décennies.
- Des **sécheresses** hydrologiques et agricoles récurrentes, ainsi que des étiages estivaux du Lude et du Crapeux, sont observés depuis 2012.

Futures

- Hausse des températures : **+1,5 à +2 °C d'ici 2050, jusqu'à +3,5 °C à l'horizon 2100**, surtout en été et en automne.
- Élévation du niveau de la mer : **+ 23 cm d'ici 2050, + 57 cm en 2100** avec aggravation des risques de submersion et d'érosion côtière.
- Précipitations : **hivers plus pluvieux** (+ 40 à + 49 mm), **étés plus secs** (-13 à -44 mm), accentuant la variabilité.
- Sécheresses et étiages : **forte augmentation des jours de sols secs** (+ 11 jours en été d'ici 2100).
- **Événements extrêmes** : vagues de chaleur plus fréquentes, tempêtes et inondations pluviales susceptibles d'être aggravées par la montée des eaux.

L'exposition de Carolles aux aléas

Des aléas extrêmes



Sécheresses
hydrologiques



Variation des débits
des cours d'eau



Sécheresses
agricoles



Inondations liées aux
crues



Submersion
marine



Vagues de chaleur

Des aléas tendanciels



Augmentation de la
température de l'air



Erosion côtière

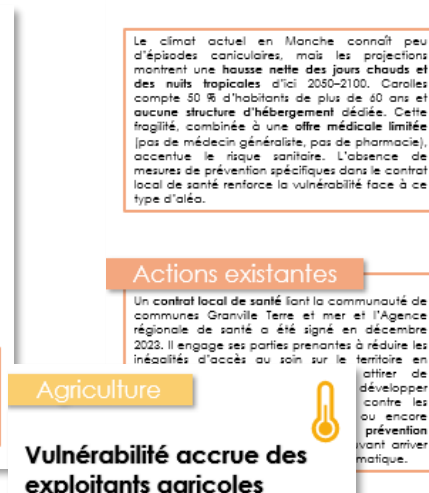
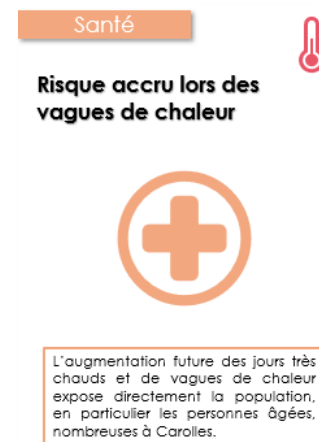
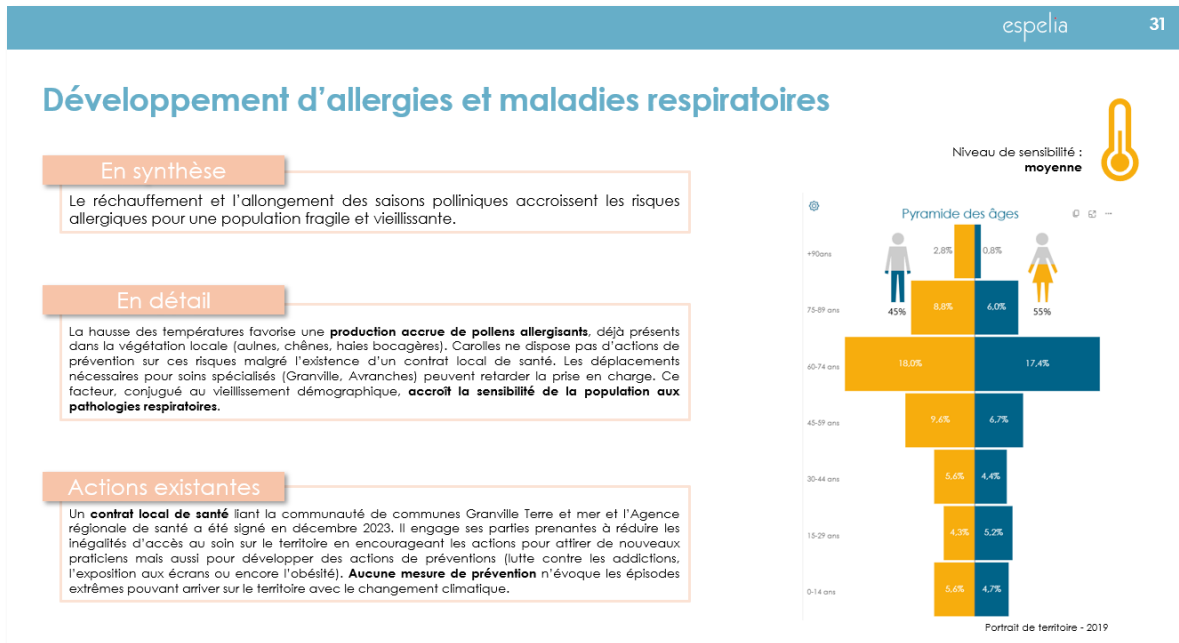
Exposition de Carolles aux impacts du changement climatique

⇒ L'objectif : croiser les impacts du changement climatique avec les caractéristiques de Carolles

Un diagnostic rédigé



Transformé en jeu de cartes pour les ateliers



Les principaux enjeux d'adaptation auxquels sera confrontée la commune de Carolles

Risques accrus lors
des vagues de
chaleur

Baisse de la disponibilité
en eau potable en
période estivale

Dégradation des zones
humides et écosystèmes
littoraux

Allongement de la saison
touristique grâce à des
conditions climatiques plus
favorables

Vulnérabilité du front
bâti littoral aux
submersions et
tempêtes

Conflits d'usages et
tensions entre population
locale, tourisme et
agriculture

Modification des habitats
littoraux et recul du trait
de côte

Pression accrue sur les
ressources et infrastructures
en période estivale

Recul et modification
du trait de côte

Vulnérabilité des prairies
et élevages face aux
sécheresses

Disparition d'espèces
locales et apparition
d'espèces invasives

Dégradation des paysages
littoraux et perte
d'attractivité

Instabilités et
mouvements de
terrains littoraux

Baisse des rendements et
de la qualité des
productions agricoles

Stress hydrique et
thermique sur la
biodiversité terrestre et
aquatique

Voyez-vous d'autres
enjeux à mettre en
avant ?

En synthèse

- Une commune dotée **d'atouts au service de sa résilience**
- Une commune **touchée moins qu'ailleurs par le changement climatique**, mais devant néanmoins faire face à des **enjeux d'atténuation et d'adaptation importants**
- L'impérative nécessité de **s'engager toujours plus fortement dans la transition écologique** pour un territoire vivable dans les prochaines décennies

Des ressources complémentaires :

- ☐ Le diagnostic complet réalisé par Espelia
- ☐ Les documents mis à disposition par la COP Normandie
- ☐ Les diaporamas projetés lors de la conférence sur le changement climatique à Carolles du 7 octobre 2025

Les ateliers : stratégie et plan d'actions

Tout ne dépend pas de Carolles

Des compétences réparties entre plusieurs collectivités :

Commune de Carolles

- PLU
- Ecole
- Services de proximité
- Tourisme (camping)
- Etc.

Granville Terre & Mer

- Schéma de cohérence territoriale
- Développement économique
- Promotion du tourisme
- Gestion des milieux aquatiques et prévention des inondations
- Déchets
- Mobilités
- Etc.

Département de la Manche

- Bien vieillir
- Certaines actions de développement économique (agriculture, ressources marines)
- Environnement (espaces naturels sensible, SyMEL, etc.)

Région Normandie

- Développement économique
- Mobilités

Etat

D'autres acteurs interviennent, comme par exemple :

Syndicat mixte des espaces littoraux (SyMEL)

Syndicat de mutualisation de l'eau potable du Granvillais et de l'Avranchin (SMPGA)

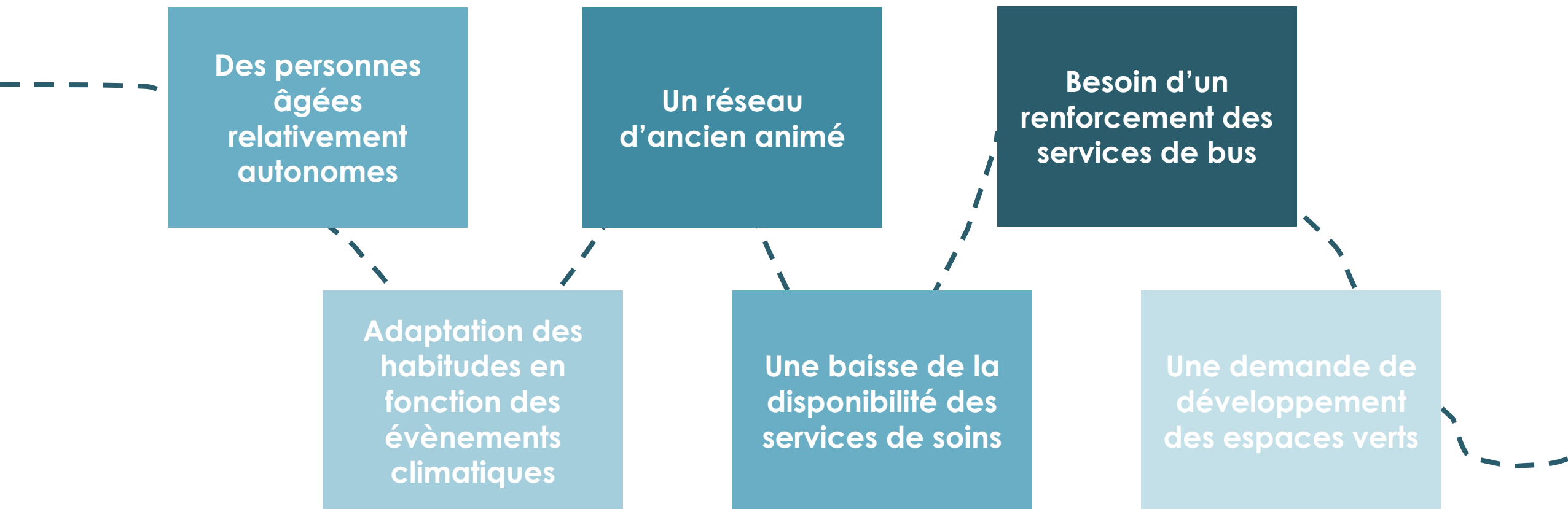
Syndicat mixte d'assainissement de l'agglomération granvillaise (SMAAG)

Syndicat mixte d'équipement du littoral (SMEL)

Plusieurs ateliers conduits avec les habitants de Carolles



Un goûter avec les seniors



« Je suis venue à Carolles parce que c'était joli. »

« Faire attention à ne pas se laisser prendre par la météo. »

« Avant la vie grouillait à Carolles, les gens ne vivaient pas avec leurs voitures. »

Ecole de Carolles : imaginer la cour de récré du futur

Un projet « Nèfle » déposé en ligne en juillet 2024 en cours d'instruction.

Objectif de la démarche « Notre école faisons la ensemble » : faire émerger au niveau local des initiatives de nature à améliorer la réussite et le bien-être des élèves, et à réduire les inégalités.

Un projet pour réaménager les deux cours intitulé « Une cour pour apprendre et être bien »

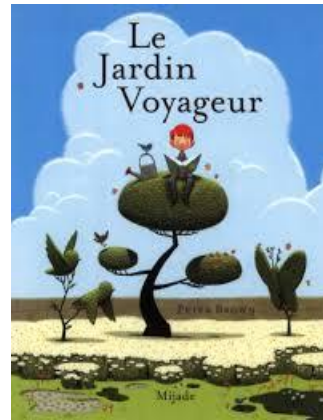
- Végétaliser les espaces de récréation
- Installer une pergola
- Réaliser un parcours de motricité au sol
- Développer les accès PMR



Ecole de Carolles : imaginer la cour de récré du futur

Maternelles : appréhender la végétalisation de la ville et diagnostiquer sa cour

- Propositions formulées pour reconfigurer la cour :
 - Créer un espace avec de l'herbe au fond de la cour entre la cabane et le bateau
 - Ajouter des arbres et des fleurs notamment des coquelicots
 - Compléter les jeux existants : ajouter une porte à la cabane, accrocher un plus grand drapeau au mat du bateau et ajouter une échelle au bateau
 - Ajouter des jeux : Piscine à balles, Bac à sable, toboggan, balançoire, tourniquet, trampoline, endroit secret
- Endroits préférés de la cour : cabane, bateau, arbre



Ecole de Carolles : imaginer la cour de récré du futur

Primaires : raconter la cour aujourd'hui, imaginer la cour demain

Atelier 1

« L'été, on transpire à fond. », « Il faudrait plus d'herbes aussi. » « Après l'herbe ça fait de la boue. »



« Il faudrait installer des coussins et des hamacs. »



Conserver : caractère amusant et reposant, escalier

Rectifier : Sur-présence du béton et absence de jeux ou de bancs pour les élèves, manque d'arbre et d'herbe

Atelier 2



« Il faut respecter la nature » « Elle est sympa » « Elle nous fait de l'ombre , elle nous abrite. »

« C'est la vie. »
« ça sert à respirer »

Des éléments à ajouter à la cour :

- Un mur d'escalade et un nouveau panier de basket
- Une fresque colorée « pour que ce soit plus joli »
- Des hamacs pour se reposer – au-dessus de l'herbe ?
- Un réservoir d'eau pour arroser les plantes et es fontaines pour boire
- Une cabane et une table
- Un banc en bois et un potager

« Ne pas jeter des déchets dans la rue, la mer, ou la plage pour protéger les animaux marins. »



Un atelier pour exprimer sa vision de Carolles en 2050



2050 : CAROLLES FAIT LA UNE !

Le gros titre :

Carolles en 2050, c'est :

LES ACTUS DE CAROLLES

LE SLOGAN DE CAROLLES EN 2050

LE PAYSAGE EMBLÉMATIQUE DE CAROLLES EN 2050

ZOOM SUR LES PROJETS PHARES :



2050 : CAROLLES FAIT LA UNE !

TÉMOIGNAGES DE CAROLLAIS ET CAROLLAISES



Charlie, 13 ans, collégienne

Comment le changement climatique a changé vos habitudes, comparées à celles des personnes qui avaient votre âge en 2025 ?

Qu'est-ce qui fait que vous aimez vivre à Carolles en 2050, au vu des changements climatiques à l'oeuvre ?

Comment le changement climatique a changé vos habitudes, comparées à celles des personnes qui avaient votre âge en 2025 ?

Qu'est-ce qui fait que vous aimez vivre à Carolles en 2050, au vu des changements climatiques à l'oeuvre ?



Emma et Hugo, 40 ans, 2 enfants

Comment le changement climatique a changé vos habitudes, comparées à celles des personnes qui avaient votre âge en 2025 ?

Qu'est-ce qui fait que vous aimez vivre à Carolles en 2050, au vu des changements climatiques à l'oeuvre ?



Sébastien, 75 ans, retraité

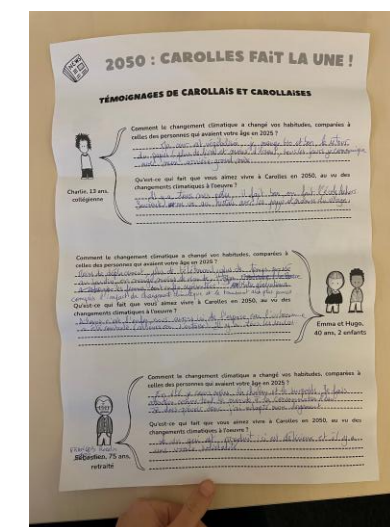
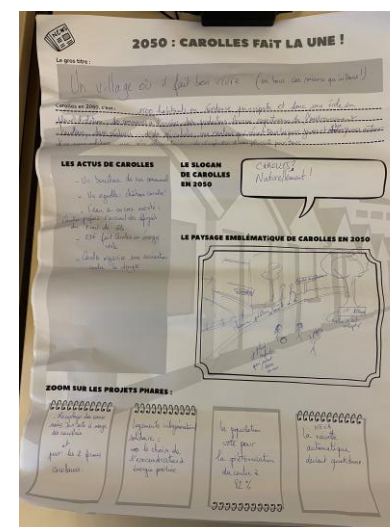
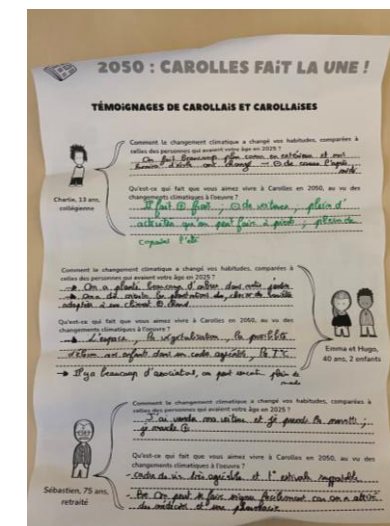
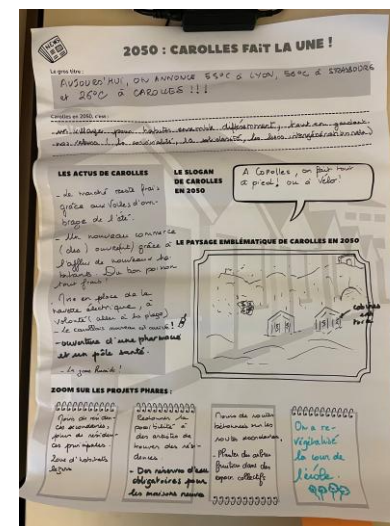


Un atelier pour exprimer sa vision de Carolles en 2050

Carolles entend **rester une commune accueillante pour toutes et tous**, à tous les âges de la vie. Enfants et adolescents, actifs et seniors doivent y vivre agréablement, en ayant accès à des équipements, services et commerces de proximité (école, activités de loisirs, commerces, services de santé, lieux d'accueil pour les personnes âgées, espaces de solidarité, etc.).

Carolles doit également **faire face aux changements climatiques en déployant des actions ambitieuses** : adapter la commune à la chaleur, aux enjeux de submersions / érosion du trait de côte. La commune accueille de plus en plus de réfugiés du changement climatique qui cherchent des zones tempérées.

Les sujets liés à l'alimentation, aux mobilités (comment chacune et chacun peut se déplacer de façon autonome sur le territoire), à l'accès aux services et à la qualité des espaces naturels sont clés pour une commune résiliente et vivante en 2050.



Un atelier pour exprimer sa vision de Carolles en 2050

Les orientations et projets envisagés durant l'atelier vision

- « A Carolles, on fait tout à pied ou à vélo ! »
- Marché et commerces de proximité, systèmes pour ombrager les rues, mise en place de navettes électriques autonomes à volonté
- Création d'une zone d'habitats légers, accueil de résidences d'artistes
- Logements intergénérationnels solidaires
- Réserves d'eau obligatoire pour les maisons neuves
- Désimperméabilisation de toutes les routes secondaires
- Végétalisation des rues, de la cour d'école, plantation d'arbres fruitiers en espaces collectifs
- ...

Carolles en 2050, c'est 1500 habitants et donc une école en pleine évolution, des commerces ouverts à l'année, des producteurs locaux respectueux de l'environnement carollais, deux médecins, et des spécialistes, une cantine qui réunit tous les jours jeunes et plus jeunes autour d'un repas solidaire, une sécurité alimentaire. La récupération d'eau pluviale pour tous.

Carolles en 2050, c'est un village pour habiter ensemble différemment, tout en gardant nos valeurs, la sociabilité, la solidarité, les liens intergénérationnels.

Un atelier pour concevoir des actions à mettre en place

Thématiques des projets à imaginer

☐ Se nourrir

Alimentation (production et consommation), circuits courts, agriculture locale, etc.)

☐ Produire

Production et gestion des déchets, production d'énergie (renouvelable) locale, économie circulaire, etc.

☐ Habiter

Qualité et type des logements individuels et collectifs, anciens et nouveaux, aménagement de la commune (voiries, espaces publics...), etc.

☐ Se déplacer

Capacité de toutes les personnes à se déplacer, aménagements publics, mobilité douce et offre de transports

☐ Consommer

Ecogestes, exemplarité collective

☐ Préserver

Préservation et partage de la ressource en eau, préservation des écosystèmes naturels

☐ S'entraider

Cohésion sociale, solidarité intergénérationnelle, services à la population, et notamment aux publics les plus fragiles



Un atelier pour concevoir des actions à mettre en place

Se nourrir (alimentation, agriculture)

- Etendre le périmètre d'action du cuisinier municipal pour proposer des plats partagés toute l'année, notamment pour les seniors et les personnes isolées.
- Créer une régie maraîchère municipale (employés municipaux responsables des cultures sur un terrain municipal) et un jardin partagé.
- Accompagner le développement de l'élevage et du maraîchage sur la commune pour favoriser l'alimentation de proximité.
- Préserver le commerce local
- Conserver les terres agricoles et inciter des agriculteurs à venir s'installer sur le territoire.

Habiter (logement, aménagement)

- Soutenir l'école et les commerces en s'appuyant sur le développement de collectif
- Œuvrer pour le maintien d'un marché locatif accessible pour les revenus moyens
- Inciter les résidents secondaires à louer lorsqu'ils ne sont pas là
- Construire des toitures végétalisées
- Peindre des murs et des toits de couleurs clairs
- Installer des dispositifs de géothermie
- Créer un espace dédié à l'habitat léger sur une parcelle communale

Un atelier pour concevoir des actions à mettre en place

Se déplacer (mobilités)

- Développer des navettes intercommunales électriques fréquentes et gratuites
- Aménager l'escalier qui descend à la plage
- Mettre des vélos à disposition et sécuriser les voies cyclables
- Développer les systèmes de voiture partagée ou des bus à cheval
- Assurer une meilleure coordination entre les horaires des cars et des trains

Préserver (ressources)

- Limiter la consommation d'eau potable par habitants
- Rendre obligatoire l'installation de systèmes de récupération d'eau de pluie sur les constructions neuves
- Initier une tarification saisonnière de l'eau
- Installer des toilettes sèches
- Développer les récupérateurs d'eau pour les usages non sanitaires / Créer une mini centrale de traitement des eaux usées pour les réutiliser sur place pour l'arrosage, le nettoyage.
- Limiter le développement des piscines

Un atelier pour concevoir des actions à mettre en place

S'entraider

- Développer un réseau solidaire par quartier avec un référent
- Conserver les salles mises à disposition gratuitement par la commune,
- Créer un pédibus
- Initiation des enfants aux jeux de société (existait à Champeaux)
- Consolider le maillage des bénévoles dans le cadre du plan de sauvegarde communal
- Faire perdurer le tissu associatif
- Développer l'entraide intergénérationnelle
- Favoriser la proximité
- Accueillir des jeunes familles
- Permettre aux aînés de se sentir utile

Produire

- Financer collectivement l'installation de panneaux solaires et revendre l'énergie aux habitants
- Equiper tous les bâtiments municipaux ainsi que les parkings de panneaux solaires sous forme de halles pour être autonome en énergie
- Inciter au compostage collectif et individuel
- Création d'une petite centrale de méthanisation pour produire du biogaz (échelle locale ou territoriale)

Remarques faites lors de la restitution

Développer les communs :
favoriser le partage du
matériel de bricolage, de
jardinage,...

« Je suis étonné que la
notion de sobriété
n'apparaisse pas. »

Sensibiliser les scolaires à la
gestion des déchets

« Pourrait-on intégrer la
notion de robustesse ? »

Quid de la prise en
compte du vent dans les
éléments de diagnostic ?

La robustesse, selon Olivier Hamant, est la capacité d'un système à **rester fonctionnel malgré les perturbations** plutôt que de chercher une optimisation maximale. Elle repose sur la **diversité et la redondance**, qui permettent de tolérer les erreurs et d'assurer la continuité des fonctions. Elle valorise la **frugalité et la coopération**.

En synthèse



- **Agir en matière de transition écologique**, tant sur le volet atténuation que sur le volet adaptation, constitue un enjeu indiscutable pour construire un territoire vivable dans les prochaines décennies.
- La commune de Carolles est confrontée à des **enjeux d'atténuation et d'adaptation**. Elle est certes moins exposée au changement climatique que d'autres territoires en France où le réchauffement va être plus net, mais elle devra faire face à un certain nombre d'aléas. Par ailleurs, ses conditions climatiques « privilégiées » pourraient générer un afflux d'habitants et de visiteurs à l'avenir.
- **Toutes les actions ne dépendront pas de la seule commune de Carolles**. D'une part parce que les phénomènes climatiques ne s'arrêtent pas aux frontières administratives. D'autre part parce que certaines compétences dépendent d'autres échelons ou d'autres acteurs. Pour autant, la commune peut saisir ces acteurs et agir à leurs côtés afin d'orienter leurs actions.
- **La transition écologique est déjà au cœur des actions engagées ces dernières années**. En témoignent la désimperméabilisation de voiries secondaires, la création d'aménagements cyclables, la création de jardins et de parcs, la sauvegarde de zones humides, l'engagement au sein du programme Territoires engagés pour la nature (TEN), etc.
- Une vision forte qui ressort des ateliers : **Carolles en 2050, une commune vivante, résiliente et solidaire !**
- Des thématiques qui ressortent des travaux des participants : **se nourrir, habiter, se déplacer, protéger les ressources naturelles**.
- Un sujet d'importance : **l'entraide et la solidarité intergénérationnelle**. Un enjeu à attirer des actifs avec enjeux pour la dynamique de la commune, mais une trajectoire démographique qui traduit un vieillissement et une population senior croissante et particulièrement vulnérable au changement climatique.
- Et la suite ? **Un programme de travail construit avec la population** et qui devra être transmis à la future équipe municipale afin d'être mis en œuvre et d'**inspirer les projets des prochains mandats**.



espelia ressources tecurbis icea
Consultants Finances

CONTACT :

Apolline Prêtre

Consultante pôle Aménagement, développement économique et numérique

apolline.pretre@espelia.fr

Lucas Manetti

Consultant pôle Energie et environnement

lucas.manetti@espelia.fr

Mathilde Spriet

Consultante pôle Aménagement, développement économique et numérique

mathilde.spriet@espelia.fr